



تقرير استغلال النفط والغاز في الأردن

تم تقسيم المملكة الى اثني عشرة منطقة إستكشافية منها منطقتين تطويريتين حسب دراسة شركة CGG لعام 2017 ، ويجري العمل على تسويق هذه المناطق بشكل مستمر من خلال التفاوض المباشر.

المناطق المفتوحة للإستكشاف:

1. منطقة الأزرق
2. منطقة البحر الميت
3. منطقة الجفر
4. منطقة المرتفعات الشمالية
5. منطقة بترا
6. منطقة رم
7. منطقة السرحان
8. منطقة السرحان التطويرية
9. منطقة غرب الصفاوي

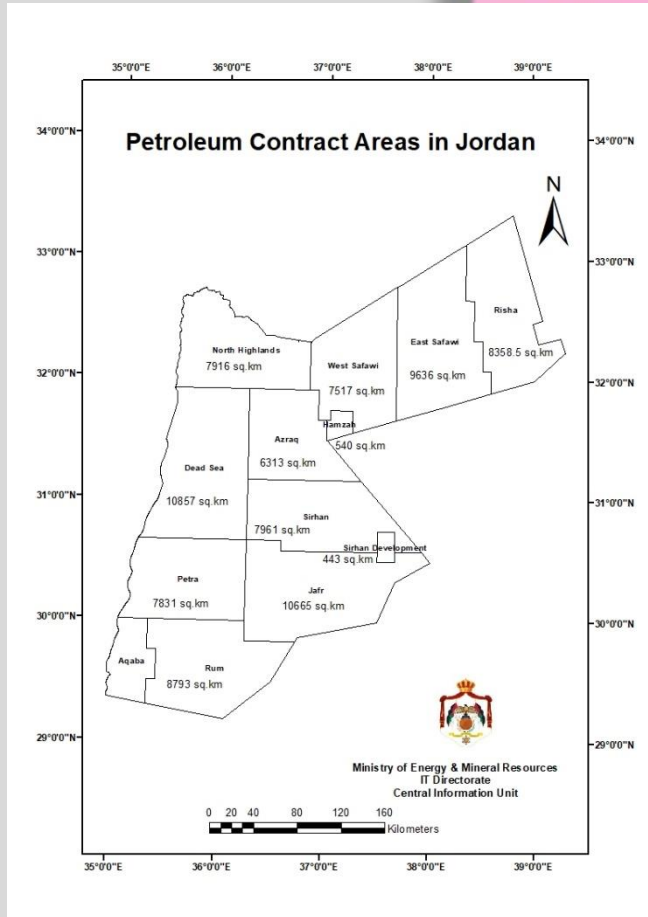
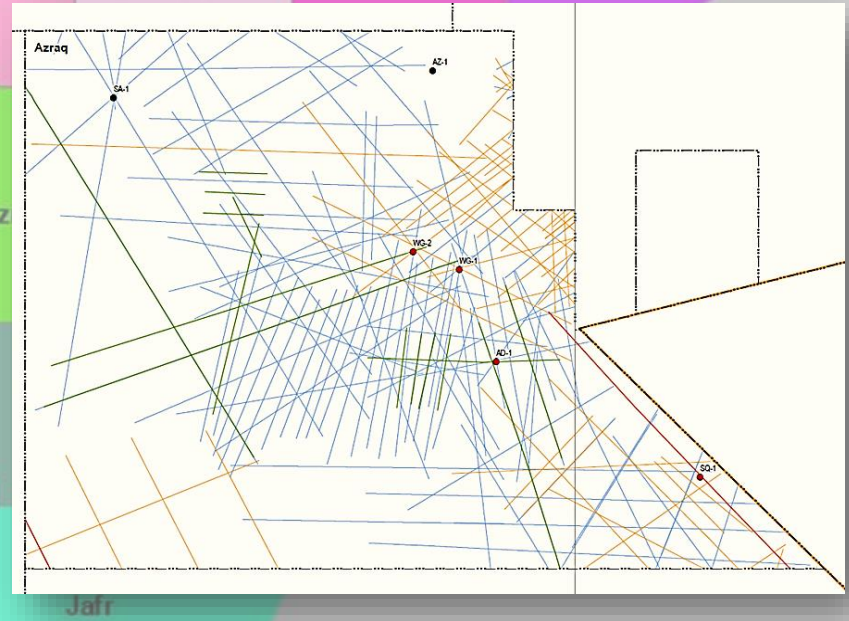


Table of Contract areas in Jordan

No.	Description	Name	Area (km ²)	Number of drilled wells	Ris Status
1	Contract Area	Azraq	6313	6	Open
2	Contract Area	Dead Sea	10857	20	Open
3	Contract Area	East Safawi	9636	4	Under PSA
4	Contract Area	Hamza	540	19	MEMR Project
5	Contract Area	Jafr	10665	8	Open
6	Contract Area	North Highlands	7916	7	Open
7	Contract Area	Petra	7831	3	Open
8	Contract Area	Risha	8358.5	44	Under concession
9	Contract Area	Rum	8793	5	Open
10	Contract Area	Sirhan	7961	3	Open
11	Contract Area	Sirhan Development	443	9	Open
12	Contract Area	West Safawi	7517	11	Open
13	Exclusion Zone	Aqapa	-	-	----

1. منطقة الأزرق

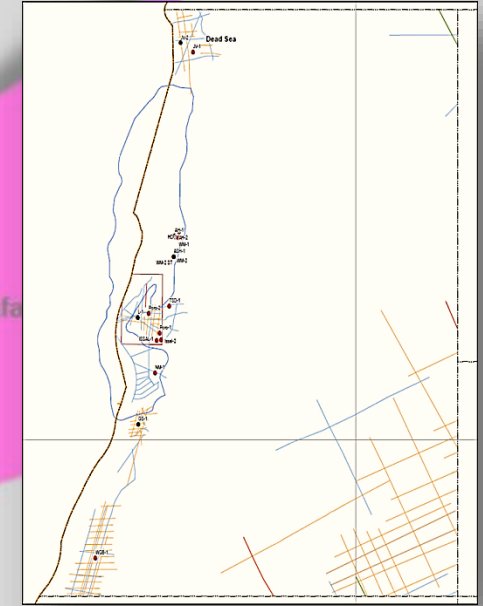
تقع شرق عمان وتبلغ مساحتها 6313 كم²، يوجد فيها 6 آبار ولوحظ وجود شواهد نفطية خفيفة في بئر WG-2 في تكويني وادي السير وناعور، يتوفر في المنطقة مسوحات سيزمية (زلزالية) ثنائي الأبعاد بطول 1256 كم. يعتبر تكوين وادي السير من صخور المصدر الأساسي للنفط الموجود في حوض الأزرق ومع ذلك فإن نضوج صخور المصدر في تكوين وادي السير يتناقص إلى الغرب من الحوض، يعتبر تكوين المدورة المصدر الرئيسي للهيدروكربونات جنوب منطقة الأزرق، بالنسبة للمكامن النفطية المحتملة في المنطقة تم تحديد تكوين دبيديب، الكرب، ماعين، شعيب، الحمر كمكامن رئيسية للنفط.



2. منطقة البحر الميت

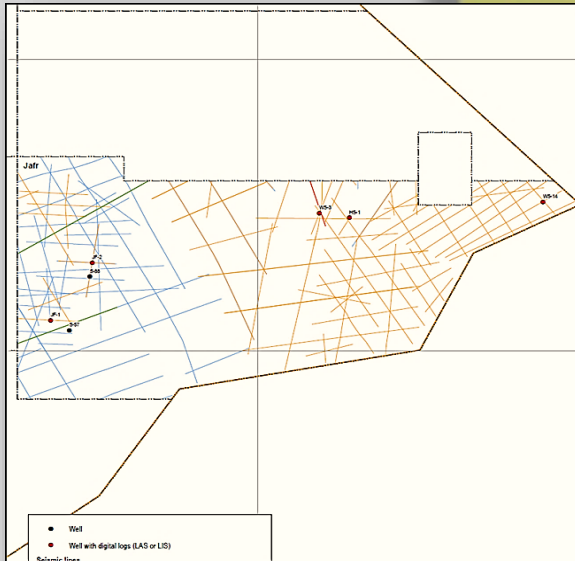
تقع غرب الأردن مساحتها 10857 كم² ويوجد فيها 20 بئر حيث لوحظ وجود شواهد نفطية في WM-2ST، WM-2، WM-1، ISSAL-2، ISSAL-1، HD-1، ASH-1، AH-2، AH-1 في المنطقة مسوحات سيزمية (زلزالية) ثنائية الأبعاد بطول 800 كم، و156 كم² ثلاثية الأبعاد، يعتبر تكوين الغارب صخور المصدر الرئيسية المساهمة في تسربات النفط والأسفلت الموجودة في منطقة البحر الميت.

بالنظر إلى العمق الشديد للصدع، ربما يكون تكوين الغارب قد بلغ مرحلة نضج توليد الغاز في الأجزاء الأعمق من الحوض موضحاً وجود الغاز في الآبار. بالنسبة للمكانن النفطية المحتملة تم تحديد تكويني الكرتب والسالب مكانن رئيسية.



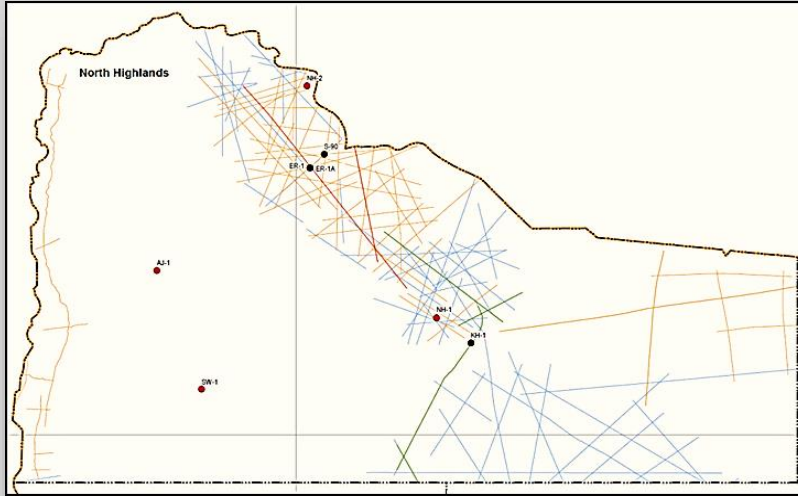
3. منطقة الجفر

تقع جنوب شرق الأردن مساحتها 10665 كم²، يوجد فيها 8 آبار، يتوفر في المنطقة مسوحات سيزمية (زلزالية) ثنائي الأبعاد بطول 2118 كم، وتكوين المدورة هو صخر المصدر الرئيسي للنفط.



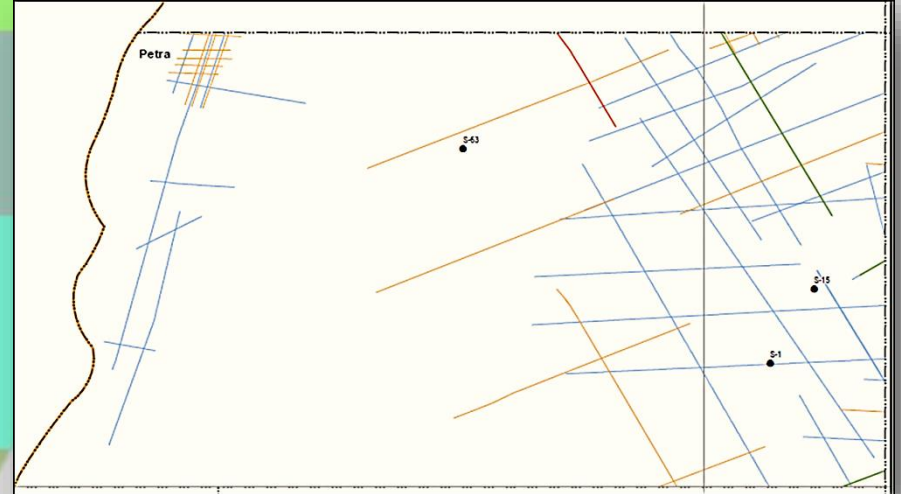
4. منطقة المرتفعات الشمالية

تقع شمال الأردن مساحتها 7916 كم² ، يوجد فيها 7 آبار حيث لوحظ وجود شواهد نفطية في NH-1 ، NH-2 ، يتوفر في المنطقة مسوحات سيزمية (زلزالية) ثنائي الأبعاد بطول 1106 كم، يعتبر الكربن وماعين المكان الرئيسية المحتملة في المنطقة.



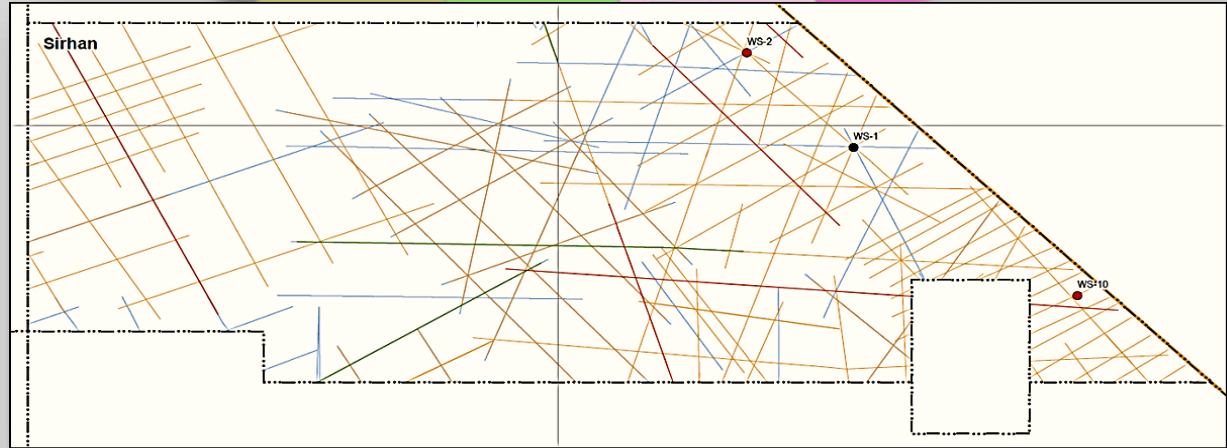
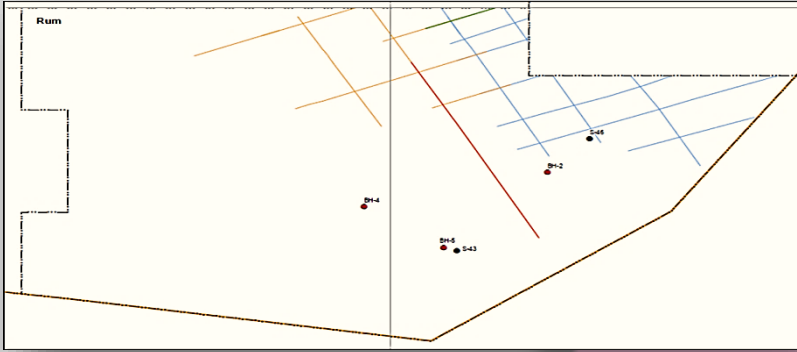
5. منطقة بتر

تقع جنوب غرب الأردن مساحتها 7831 كم²، يوجد فيها 3 آبار ماء يتوفر في المنطقة مسوحات سيزمية (زلزالية) ثنائي الأبعاد بطول 337 كم، ويعتبر تكوين المدورة صخور المصدر الرئيسية للنفط وهي موجودة على مساحة صغيرة في شرق المنطقة.



6. منطقة رم

تقع جنوب الأردن مساحتها 8793 كم² ، يوجد فيها 5 آبار 3 منها آبار مياه عميقة، يتوفر في المنطقة مسوحات سيزمية (زلزالية) ثنائي الأبعاد بطول 209 كم، يعتبر تكوين المدورة من صخور المصدر الرئيسية للنفط.

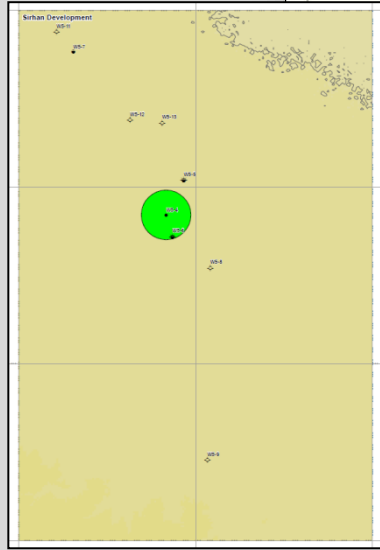


7. منطقة السرحان

تقع شرق الأردن مساحتها 7961 كم²، يوجد فيها 3 آبار، يتوفر في المنطقة مسوحات سيزمية (زلزالية) ثنائي الأبعاد بطول 2419 كم، يعتبر تكوين المدورة من صخور المصدر الرئيسية للنفط، بالنسبة للمكانم النقطية المحتملة تم تحديد ديبيدب والكرنب مكانم رئيسية.

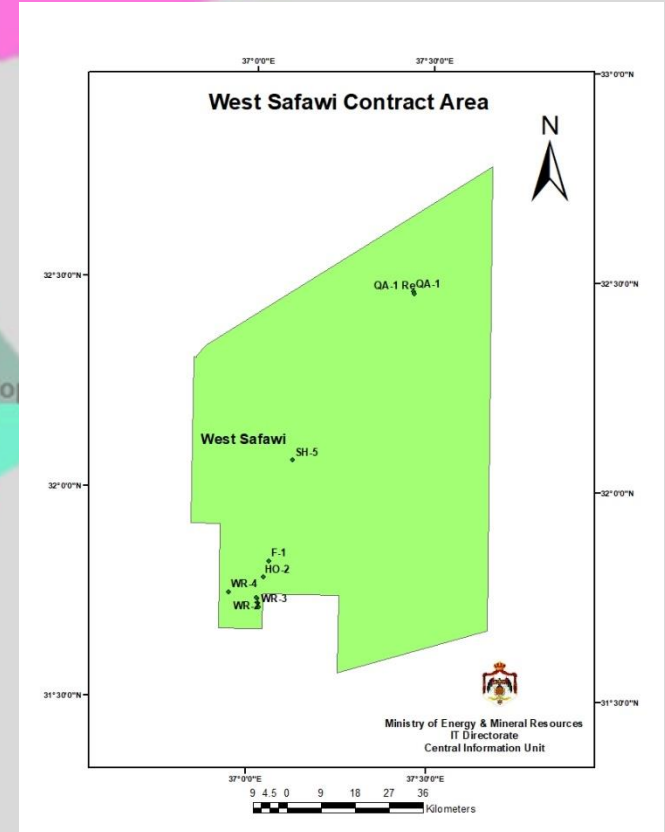
8. منطقة السرحان التطويرية

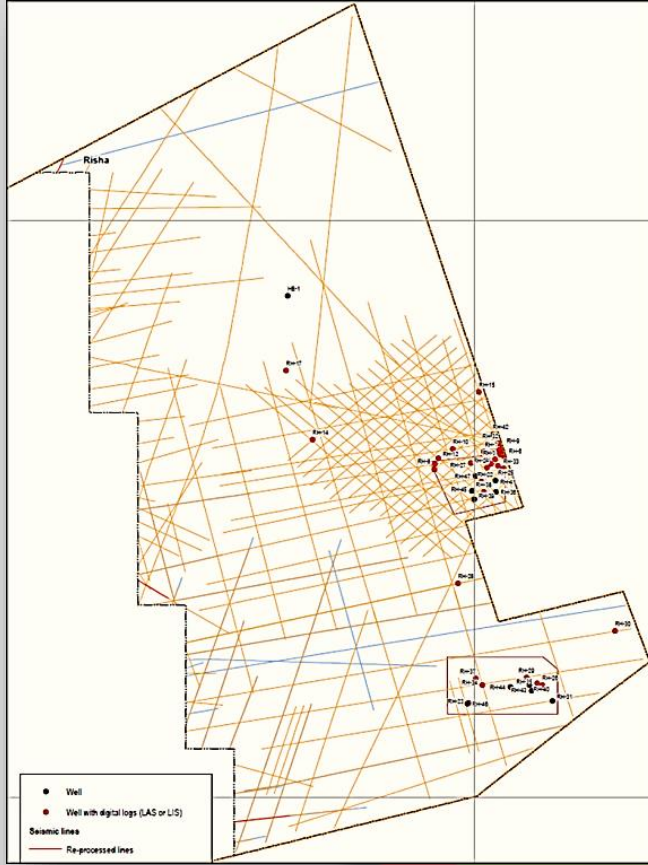
تقع شرق الأردن مساحتها 443 كم²، يوجد فيها 9 آبار، حيث لوحظ وجود شواهد نفطية في WS-4، WS-5، WS-6، WS-7 في تكوين دبيديب وقار في تكوين المدورة، يتوفر في المنطقة مسوحات سيزمية (زلزالية) ثنائي الأبعاد عملت سابقاً بطول 327 كم و217 كم² ثلاثية الأبعاد.



9. منطقة غرب الصفاوي

تقع شمال شرق الأردن مساحتها 7517 كم² وهي لا تشمل منطقة حقل حمزه، يوجد فيها 11 بئر، يتوفر في المنطقة مسوحات سيزمية (زلزالية) ثنائي الأبعاد عملت سابقاً بطول 235 كم، يعتبر تكوين وادي السير صخر المصدر للنفط الموجود في المنطقة.

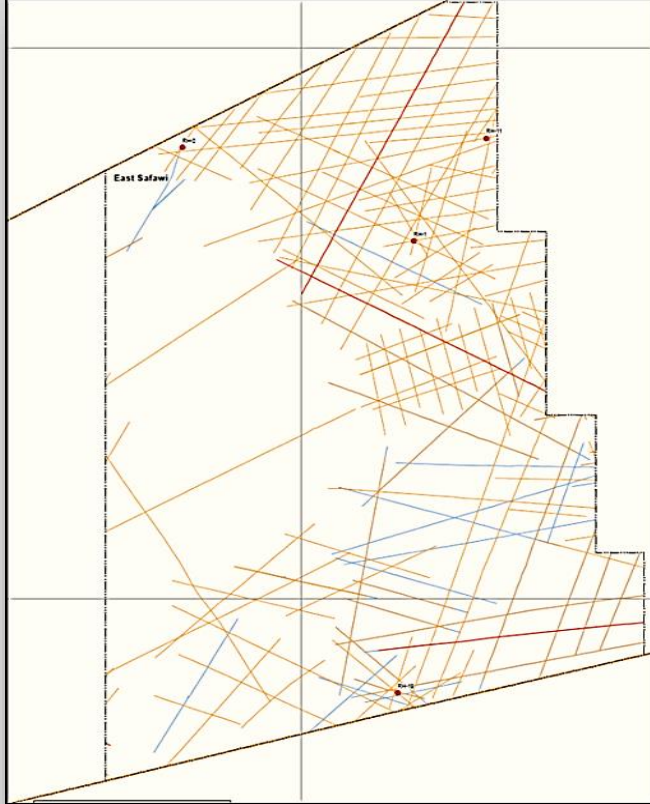




الاتفاقيات السارية:

1. منطقة الريشه:

تم توقيع اتفاقية امتياز مع شركة البترول الوطنية لمدة (50) عاماً اعتباراً من عام 1996 ولغاية عام 2046، حيث يبلغ معدل الإنتاج الحالي لحقل الريشة اليومي حوالي (15) مليون قدم مكعب، يتم توريدها لمحطة توليد الكهرباء في موقع حقل الريشه والتي تساهم بحوالي (2%) من احتياجات المملكة من الطاقة الكهربائية.

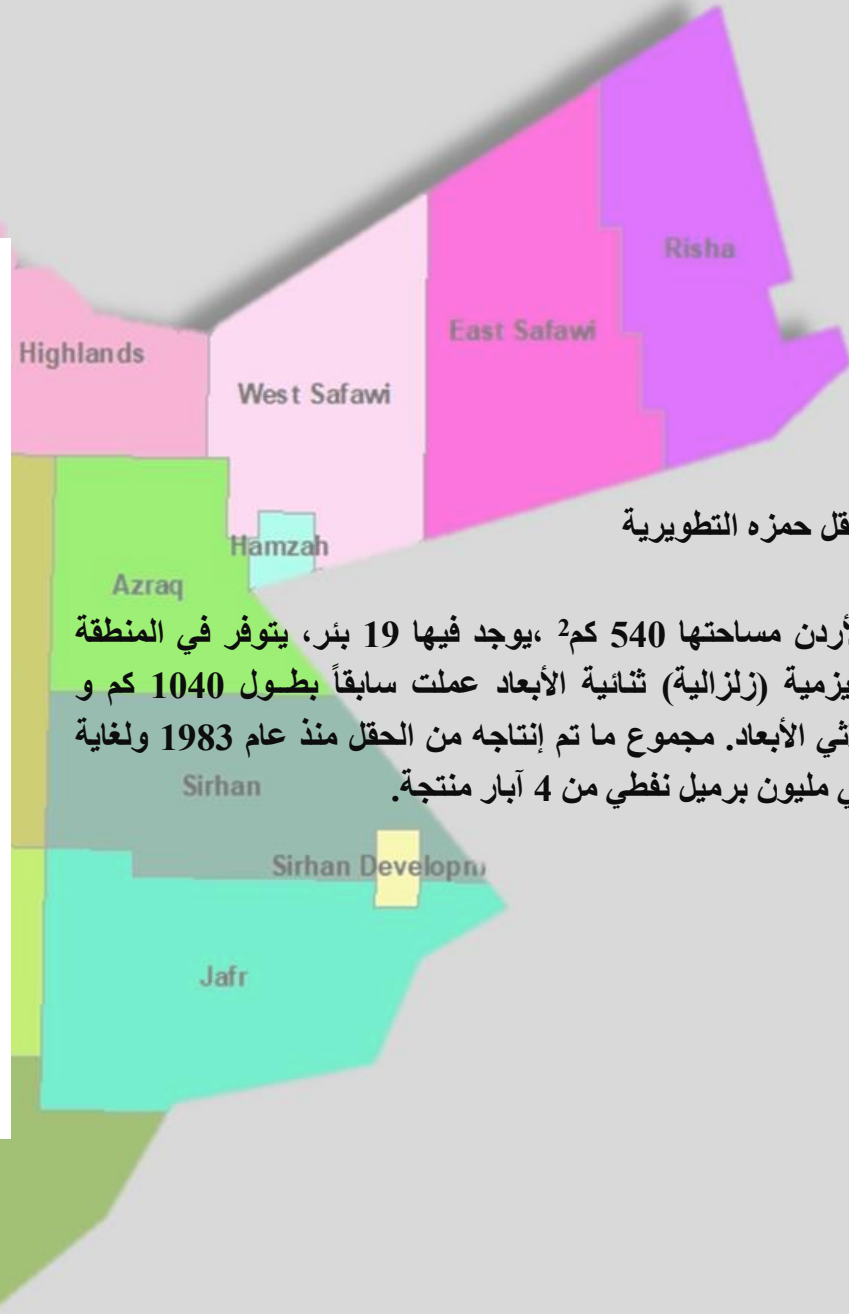


2. منطقة شرق الصفاوي:

تم توقيع إتفاقية مشاركة في الانتاج مع شركة البترول الوطنية وذلك لاستكشاف النفط والغاز في المنطقة عام 2014، وصدرت الإتفاقية بقانون خاص 14/2014.

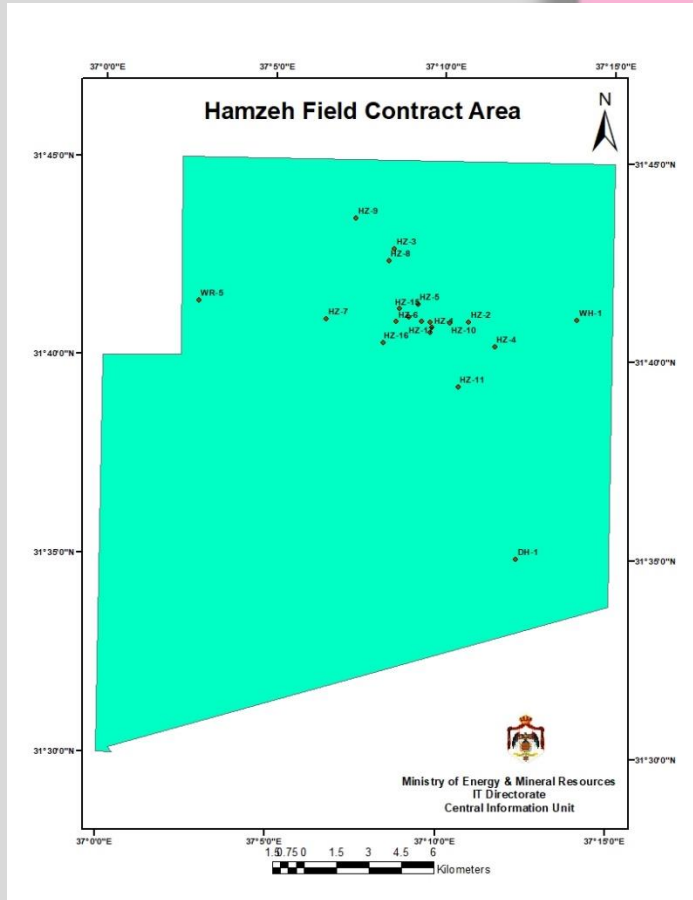
تقع شرق الأردن مساحتها 9636 كم²، يوجد فيها 4 آبار حيث لوحظ وجود شواهد نفطية RH-2 ، RH-1 ، RH-19 ، يتوفر في المنطقة مسوحات سيزمية (زلزالية) ثنائي الأبعاد عملت سابقاً بطول 3002 كم، يعتبر تكوين المدورة من صخور المصدر الرئيسية، بالنسبة للمكامن النفطية المحتملة تم تحديد تكوين دبيدب، كرنب، ماعين كمائن رئيسية.

المنطقة حالياً تعمل بها شركة البترول الوطنية ضمن إتفاقية مشاركة في الإنتاج.



3. منطقة حقل حمزه التطويرية

تقع شرق الأردن مساحتها 540 كم²، يوجد فيها 19 بئر، يتوفر في المنطقة مسوحات سيزمية (زلزالية) ثنائية الأبعاد عملت سابقاً بطول 1040 كم و 440 كم² ثلاثي الأبعاد. مجموع ما تم إنتاجه من الحقل منذ عام 1983 ولغاية 2019 حوالي مليون برميل نفطي من 4 آبار منتجة.





أ- أعمال صيانة حقل حمزه / المرحلة الاولى

يبعد الحقل (35) كم شرق الأزرق بجانب منطقة العمري والآبار
مكتشفه منذ عام 1983 وفيها حالياً 19 بئر.

قامت وزارة الطاقة والثروة المعدنية بتوقيع اتفاقية خدمات البنية
التحتية مع شركة البترول الوطنية ومدتها 5 أشهر قابلة للتمديد،
وقامت خلالها الشركة بأعمال صيانة آبار حقل حمزه المنتجة
وعددها (3) آبار حيث من الممكن زيادة الإنتاج بطريقة ضخ
النيتروجين ووصل الإنتاج من الآبار الثلاثة الى (3500) برميل،
علماً أن الإنتاج الطبيعي كان (500) برميل كمعدل شهري.





ومن أهم الإنجازات التي حصلت في تحسين البنية التحتية للحقل:

- فحص وصيانة الأنابيب والخزانات الرئيسية وتغيير التالف منها.
- تنظيف الموقع حسب المتطلبات البيئية وتحديد مساحة الحقل 2كم2 و بمحيط 6كم.

• تنظيف وصيانة رؤوس الإبار والتخلص من الرمال المتراكمة حول منطقة رؤوس الإبار.





- الانتهاء من إيصال التيار الكهربائي ومنتوق كهربية المحطات، بعد أن تم رصد إحدائيات أعمدة الكهرباء واعتمادها كمسار للطريق لغايات استملاكه.
- الانتهاء من تجهيز موقع الكرفانات وسيتم صيانتها والانتهاؤها منها.
- تصميم بناء سكن العاملين وطرح عطاء محلي لبنائه.
- تغيير أنابيب الإطفاء غير الصالحة.

ب- اتفاقية خدمات و تشغيل حقل حمزة النفطي (المرحلة الثانية)

قامت وزارة الطاقة والثروة المعدنية بتوقيع اتفاقية خدمات و تشغيل حقل حمزة النفطي بتاريخ 27 أيار 2020، و تهدف هذه المرحلة الى زيادة إنتاجية الآبار العاملة في حقل حمزة و ذلك بتطبيق أسلوب الضخ باستخدام المضخات الغاطسة وتم تجديد الاتفاقية بعمل إتفاقية ثانية بتاريخ 28/8/2022 محل الإتفاقية السابقة.



تم توقيع اتفاقية خدمات وتشغيل وإدارة بتاريخ 21/4/2022 لمدة 5 سنوات كافة اراضي المملكة الاردنية الهاشمية ماعدا المناطق الممنوحة للشركات البترولية ضمن اتفاقيات امتياز او مشاركة في الانتاج او مذكرات تفاهم ، وتم انجاز ما يلي:

- معالجة المسوحات الزلزالية ثلاثية الأبعاد لحقل السرحان التطويري.
- حفر 3 آبار WSD-1 ، WSD-2 ، JF-3

